

Téléchargez la nouvelle application TRANS SUD

L'ACTUALITE

Du nouveau dans notre communauté!

Un nouvel outil est mis à votre disposition pour vous assister au quotidien.

L'application TRANS SUD vous offre toutes les informations nécessaires pour vous déplacer sur le réseau urbain de la communauté d'agglomération du Grand Sud Caraïbe en GUADELOUPE (CAGSC). Retrouvez les horaires de vos bus en temps réel, recherchez les lignes proches de votre emplacement, planifiez vos déplacements grâce à la recherche d'itinéraires, visualisez les circuits sur carte, et plus encore à venir.

De Bouillante à Capesterre belle-eau, voyagez l'esprit libre grâce à l'application TRANS SUD, votre partenaire mobilité sur le Sud Basse-Terre.



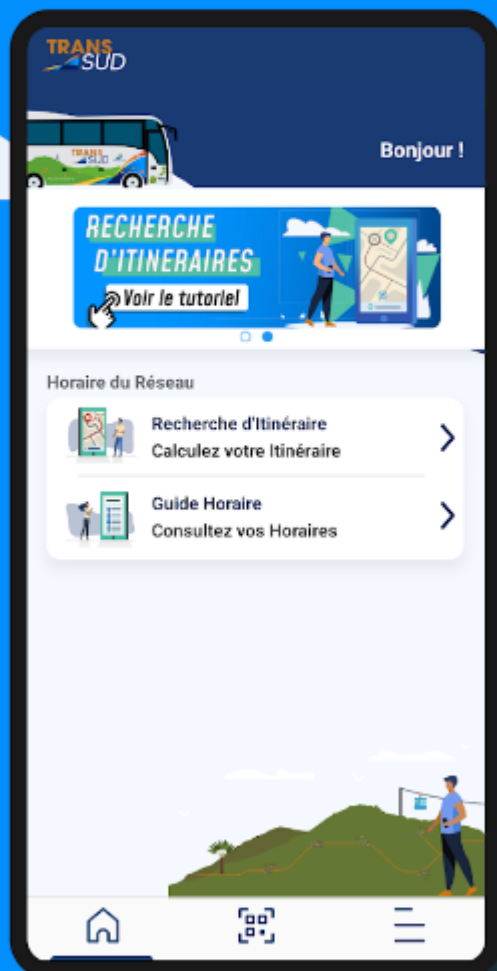
Télécharger sur
l'App Store



DISPONIBLE SUR
Google Play

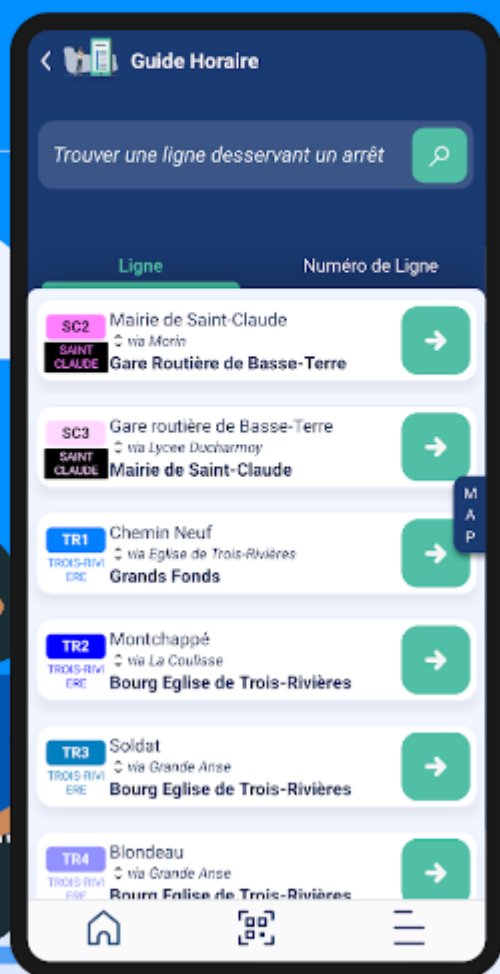
TRANS
SUD

Horaires en temps réel
Recherche d'itinéraires

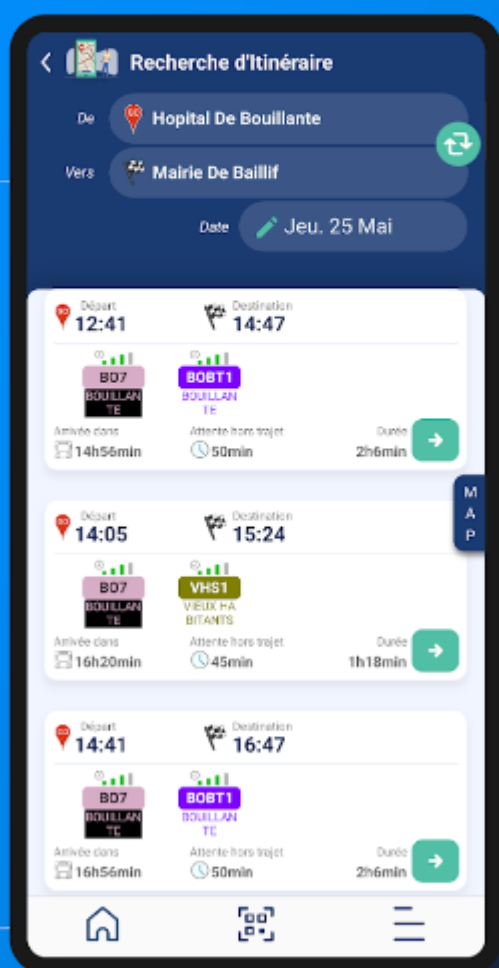


BUS
STOP

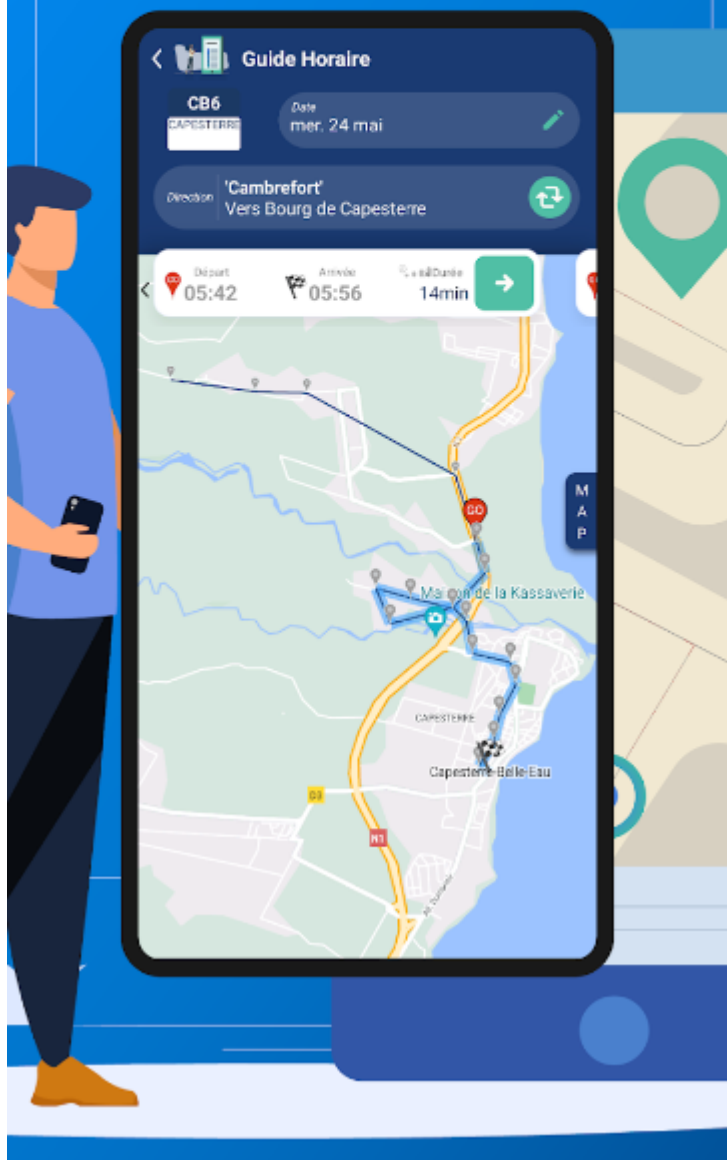
Retrouvez tous les horaires de vos lignes en temps réel



Recherchez vos itinéraires en toute simplicité



Naviguez en mode carte



Inauguration du premier totem d'informations du Grand Sud Caraïbe

L'ACTUALITE

Le dimanche 06 août 2023, après le traditionnel dépôt de gerbes devant le monument aux morts à l'occasion de la fête patronale de la commune de Vieux-fort, Thierry ABELLI, Président de la CAGSC, Héric ANDRE, Maire de la commune de Vieux-Fort et Jacques ANSELME, élu communautaire en charge du transport, ont procédé à l'inauguration du 1er totem d'informations à l'attention des usagers des transports urbains du sud Basse-Terre. Ce totem numérique, qui est le 1er de ce type en Guadeloupe, permettra aux voyageurs de s'informer sur les itinéraires des lignes, mais aussi de connaître les horaires en temps réel d'arrivée des bus grâce à la géolocalisation de ces véhicules. <https://youtu.be/TlAMGRUx-L4>







INAUGURATION DE LA DECHETERIE ET DU CENTRE DE TRANSFERT DE BAILLIF

ACTU

En partenariat avec la Région Guadeloupe, le Grand Sud Caraïbe continue d'oeuvrer à équiper son territoire pour faire face aux défis environnementaux. Nous sommes ravis de vous présenter votre nouvelle déchetterie de Bailif inaugurée par les présidents CHALUS et ABELLI

DP INAUGURATION DECHETERIE ET CENTRE DE TRANSFERT DE BAILLIF _ JUIL2023_c

Taille du fichier: 1.35 Mo

Créé: 24-07-2023

Mis à jour: 24-07-2023

Succès: 39

[Télécharger](#)

Aperçu

La 9eme édition de la manifestation "Partir en Livre"

L'ACTUALITE

Le 29 juin 2023, de 9H00 à 15h00, les équipes d'animation de la médiathèque intercommunale « Albert BEVILLE » et les ambassadeurs de l'environnement du Grand Sud Caraïbe, ont investi les espaces du Fort Louis DELGRÈS pour la journée. A l'occasion du lancement de la 9 ème Édition de l'opération Nationale pilotée par le Centre National du Livre « Partir en Livre » dont le thème est la Liberté et qui se tient du 22 juin au 23 juillet 2023. Lectures, contes, kamishibaï, danses et autres ateliers ont régalé les jeunes Basse-Terriens lors de cette escale sur la ville. Dès le lendemain, le vendredi 30 juin, les équipes d'animation à bord du Quart'bus ont fait escale à Vieux-Fort pour le bonheur des petits et des grands. Les prochaines escales du Quart'bus se feront dans toutes les autres communes du territoire:

- à Terre de Haut, le vendredi 07 juillet de 9h à 16h, à l'école du Bourg
- à Terre de Bas, le samedi 08 juillet de 9h à 16h, sur la place de la Mairie
- à Gourbeyre, le mardi 11 juillet de 9h à 15h, à l'école Raymonde Augustin
- à Trois-Rivières, le mercredi 12 juillet de 9h à 12h, dans le théâtre de verdure
- à Capesterre Belle-eau, le jeudi 13 juillet de 9h à 13h, dans le Parc Paul Lacavé
- à Baillif, le mardi 18 juillet de 9h à 16h, au centre culturel (MTC2S)
- à Bouillante, le mercredi 19 juillet de 9h à 16h, à la salle polyvalente de Village

- à Vieux-Habitants, le jeudi 20 juillet de 9h à 13h, à Navaraine, Marigot





En image

Invitation aux réunions de concertation du projet LEADER

L'ACTUALITE

Thierry ABELLI, Président du Grand Sud Caraïbe renouvelle son engagement auprès des acteurs du développement économique du territoire du Sud Basse-Terre.

Aussi, deux réunions de concertations sont organisées le **mardi 20 juin**, dans le cadre de la nouvelle programmation LEADER 2023-2027, pour échanger avec les partenaires et les porteurs de projets. Nous vous attendons nombreux, pour des débats riches et de qualité. Deux communes, deux ambiances pour un projet de territoire commun:

- à Gourbeyre, à Saint-Jean Bosco, à 9h00
- à Vieux-Habitants, dans la salle polyvalente, à 15h00



POUR LA NOUVELLE PROGRAMMATION LEADER 2023-2027
LA COMMUNAUTÉ D'AGGLOMÉRATION GRAND SUD CARAÏBE PRÉSENTE

*Porteurs de projet, acteurs socioéconomiques, élus...
Échangeons, faites nous part de vos doléances et ensemble,
construisons la programmation de demain!*

LORS DES RÉUNIONS DE CONCERTATIONS LEADER

Mardi 20 Juin 2023

• 9H Saint Jean Bosco - Gourbeyre

*• 15H Salle Polyvalente
de Vieux-Habitants*

*Tous publics
pour plus d'informations :
0590 996 320 - galsbt@gmail.com*



multimedia vltaz



Petites Villes de Demain

L'ACTUALITE

Développement Economique, Développement des Territoires du GSC

Retour sur le début de la semaine dernière à l'occasion de la signature de la Convention cadre "□□□□□□□□ □□□□□□ □□ □□□□□□" avec la ville de Bouillante. Tous les signataires institutionnels ont répondu présent à la formalisation de ce partenariat qui a pour objectif la redynamisation du centre bourg de la commune labélisée "station nautique" et de la zone de Malendure.

Maurice TUBUL, sous-préfet d'arrondissement, secrétaire général de [préfecture](#), Thierry ABELLI, Président du [Grand Sud Caraïbe](#) et Maire de [Bouillante](#), et les représentants respectifs des organisations suivantes :

- [Agence Française de Développement](#),
- [Parc National](#),
- [ONF](#),
- [Banque des Territoires](#),
- [Région Guadeloupe](#),
- [Agence des 50 pas géométriques](#),
- [Agence Nationale de Cohésion des Territoires](#),
- [Agence de la Biodiversité](#),

se sont tous mobilisés pour accompagner la ville de Bouillante et le Grand Sud Caraïbe dans cette démarche d'amélioration du cadre de vie des ressortissants du territoire.





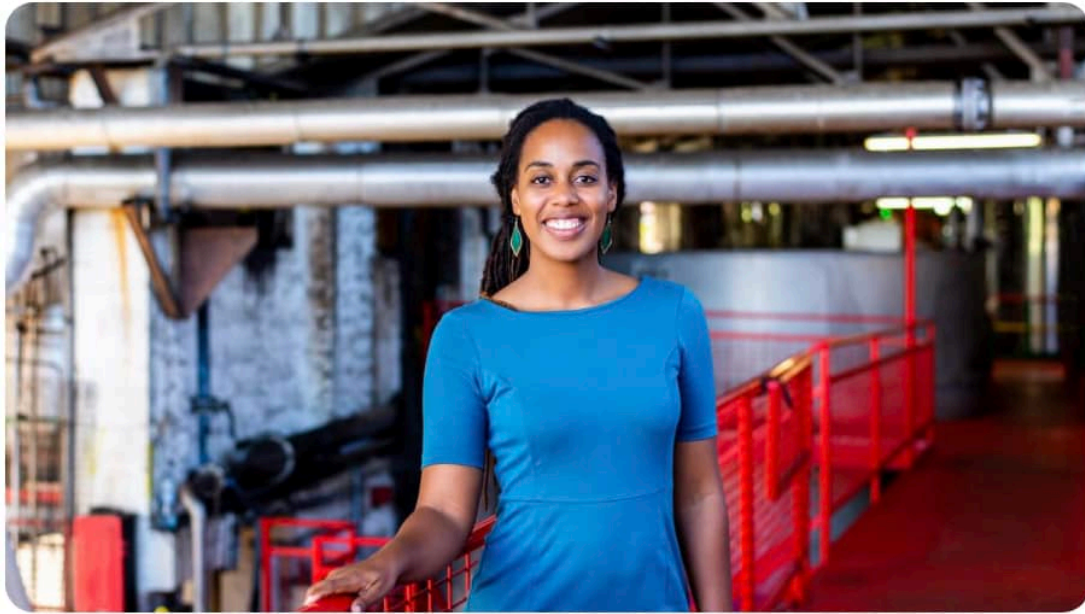
En image

Le Sud Basse-Terre a du talent!

L'ACTUALITE

Le rhum Bologne de nouveau distingué pour le savoir faire dont fait montre la distillerie. Bravo et merci de représenter dignement notre territoire. L'agglomération du Grand Sud

Caraïbe, un espace d'avenir.



Maëva Flandrina, responsable marketing à la
Distillerie Rhum Bologne - Credit Photo Lara Balais

Production Locale

Le rhum guadeloupéen au sommet avec le Rhum Bologne

Julie VdW, 16 mars 2023 👁 847 | 📌

Pour son prix 2023 du
spiritueux de l'année, la Revue
des Vins de France a distingué
la **Distillerie Rhum Bologne**.

Atelier “Tourisme et Attractivité”

L'ACTUALITE

Le [Grand Sud Caraïbe](#) a participé le mardi 09 mai 2023, à la révision du « **Schéma Régional de Développement Economique, d'Innovation et d'Internationalisation** » SERDII horizon 2028 qui s'est tenu sur le campus du Camp JACOB, à Saint-Claude. Cette opération a des objectifs multiples :

- impulser un feed-back (retour d'expériences) afin de proposer des axes d'amélioration,
- proposer des idée innovantes dans l'offre de tourisme et d'activités de loisirs...

L'enjeu pour le Grand Sud étant de participer activement à l'organisation du développement territorial de son espace communautaire.





La CAGSC partenaire du grand village santé

L'ACTUALITE

Retour en images sur la 7eme édition du "Grand village santé" qui s'est déroulée sur l'esplanade du port de Basse-Terre, le dimanche 30 avril 2023, de 7h à 14h. Le public était au rendez-vous pour cet événement sportif durant lequel les animateurs du quart'bus ont proposé aux visiteurs de la documentation sur la santé et le sport ainsi que divers ateliers.





En image

Apprentis, oui c'est possible !

L'ACTUALITE

Vous souhaitez en savoir plus sur l'apprentissage?

“Les entreprises s’engagent” de Guadeloupe vous invite à l’événement ” apprentis, oui c’est possible!”

Venez à la rencontre des experts de l’apprentissage du territoire, **le 18 avril 2023** à partir de 17h30 au restaurant ***Caprices de îles*** à Baillif.

[Inscrivez-vous!](#)



Le club Les entreprises s'engagent de Guadeloupe vous invite à l'événement

Apprentis, oui c'est possible !

Venez à la rencontre des experts de l'apprentissage du territoire.

18 avril 2023
17h30 - 19h

**Restaurant
Caprices des Iles
Baillif**

Inscription en cliquant [ici](#)



Direction
de l'économie, de l'emploi,
du travail et des solidarités (DEETS)



PAR Les
entreprises
pour la Cité

Le Grand Sud Caraïbe dévoile son schéma de développement touristique

L'ACTUALITE

Après 1 an de travaux et de concertations, le Grand Sud Caraïbe reçoit les socio-professionnels du tourisme pour la restitution de l'étude portant sur les orientations stratégiques du [schéma de développement touristique](#) dans le cadre de l'exercice de sa compétence « promotion du tourisme

».

Une vingtaine de professionnels du tourisme dont le [CTIG](#), la Fédération du tourisme de proximité, les communes ainsi que les socio-professionnels, qui avait participé à cette démarche concertée, a répondu à l'invitation de Thierry ABELLI, Président du [Grand Sud Caraïbe](#)

<https://www.youtube.com/watch?v=2oSE7YXxobk>



Accueil de loisirs de l'Association Inser'sport

L'ACTUALITE

Le Grand Sud Caraïbe partenaire et solidaire de l'association
Inser'Sport

HORAIRES	DÉROULEMENT	LUNDI 3	MARDI 4	MERCREDI 5	JEUDI 6	VENDREDI 7	
7h30 / 8h30	Accueil Chants-jeux-gym	Petit-déjeuner	Chant	Grande chasse aux œufs de pâques Stade de Rivière des pères Projection « C'est nous les héros »	Orchestre musical	Bon Vendredi saint	
9h00 / 11h30	Activités sportives	Chasse à l'énigme Jeux de piste	Ateliers sportifs tournants (Piscine Basket / Hand ball)		Ateliers sportifs tournants (Piscine Foot / badminton)		
12h00 / 14h00	Déjeuner + temps calme (Projection / lecture / jeux de société)				Déjeuner + temps calme (Projection / lecture / jeux de société)		
14h00 / 16h30	Activités Défis et talents	Atelier créatif « mon œuf »	Atelier Cerf volant		Crêpes partie		
HORAIRES	DÉROULEMENT	LUNDI 10	MARDI 11	MERCREDI 12	JEUDI 13	VENDREDI 14	
7h30 / 8h30	Accueil Chants-jeux-gym	Bon Lundi de Pâques	Jeux	Rando vélo + Promenade en charrette Abymes	Chants	Gym	
9h00 / 11h30	Activités sportives		Jeux sportifs collectifs		Mini olympiade Thème : « chasse à l'œuf »	Initiation au skate Basse-Terre	
12h00 / 14h00	Déjeuner + temps calme (Projection / lecture / jeux de société)				Déjeuner + temps calme (Projection / lecture / jeux de société)		
14h00 / 16h30	Activités Défis et talents		Jeux concours « Dessine une histoire »		Mini olympiade Thème : « chasse à l'œuf »	Fête finale « Ambiance PINIATA »	

PARTICIPATION SELON QUOTIENT FAMILIAL/PERSONNE

Tranche (QF)	- 500 €	Entre 500 et 1000 €	+ 1 000 €
Tarifs	80 €	100 €	120 €

INFOS – INSCRIPTION AVANT LE 29 AVRIL 2023

☎ 0590.94.21.91 – 📧 Nathalie : 0690.41.45.06 – 📧 Sylvie : 0690.33.12.55



Programme susceptible d'être modifié



Offres d'emplois

Vie Economique

Les offres d'emplois de la Collectivité sont diffusés sur la plateforme publique emploi territoriale cliquez ici pour trouver nos offres en cours.

OFFRES

Aides et Conseils

Entreprendre

Soutenir, animer, promouvoir... l'équipe de Développement Economique de la Grande Caraïbe au service et intéressée par les entreprises locales :

Accompagnement des projets de création/reprise/développement d'entreprise ;

Un guichet unique pour solliciter une aide financière et aider au montage des dossiers administratifs ;

Proposition et commercialisation de terrains à bâtir ;

Mise en relation entre l'offre et la demande de locaux à vocation économique ;

Mise en réseau avec les partenaires publics ou privés ;

Organisation d'évènements économiques

La Direction du Développement Economique s'appuie sur un réseau actif de partenaires ainsi que sur les conseils techniques de la direction de l'Aménagement de la Communauté d'Agglomération.

- Un projet ?
- Une recherche d'info ?
- Contacter la direction du Développement économique

DIFFÉRENTS ACCOMPAGNEMENTS POUR VOS

PROJETS

Les contacts utiles

[Région Guadeloupe](#)

- **Téléphone:** [0590410525](tel:0590410525) service et appel gratuits
- **site Internet :** [Région Guadeloupe](#)

[CCI](#)

CCI de Basse-Terre

Site Internet : [CCI Guadeloupe](#)

Téléphone : [05 90937600](tel:0590937600)

13 Rue du Dr Joseph Pitat
97100 Basse Terre

Du lundi au vendredi de 8h à 12h30 et de 14h à 17h

Mercredi de 8h à 12h30

[CMA](#)

- **Chambre de métiers et de l'artisanat de Région Guadeloupe**
30 boulevard Félix-Eboué
97100 BASSE TERRE
-

Téléphone : [0590 80 23 33](tel:0590802333)

- **Le site internet :** [CMA de Guadeloupe](#)
-

Zones d'Activités

Orientations

La direction de l'économie Grand Sud Caraïbe vous accompagne tout au long de votre installation sur les zones d'activités.

L'aménagement des zones d'activités est une composante essentielle de la politique Grand Sud Caraïbe en matière de développement économique.

Les élus visent trois principaux objectifs :

- Permettre le développement des activités économiques sur le territoire dans des conditions optimales,
- Favoriser la création d'emplois,
- Mailler le territoire pour répondre aux besoins locaux.

Grand Sud Caraïbegère actuellement x zones d'activités et x espaces économiques répartis sur l'ensemble du territoire

- Les zones d'activités économiques : Grand Sud Caraïbe est compétente pour la gestion et l'entretien de ces ZAE ainsi que leurs voiries internes. C'est un espace qui comprend des équipements, aménagements publics, voirie internes et des réseaux dédiés à la zone.
- Les espaces économiques où Grand Sud Caraïbe est compétente pour accompagner les entreprises présentes

Dans ces deux cas, Grand Sud Caraïbe accompagne les entreprises du territoire dans leurs étapes de développement et sur diverses problématiques .

Localisation des zones d'activités

Au Cœur de l'Histoire de la Guadeloupe

Le territoire

Table des matières

Le sud Basse-Terre est un creuset singulier de par sa configuration et sa position géographique, où les population au travers des âges ont toujours pris une part particulière dans les différentes étapes de la grande Histoire de l'archipel, voire même de la Caraïbe.

Temps Géologiques

La Basse-Terre c'est l'île de l'archipel Guadeloupe qui coté est s'étend sur 55 km de long et 25 km de large.

C'est l'une des plus grandes îles de l'arc des Antilles.

Le territoire propre du Sud Basse-Terre avec ces 300 Km² en constitue ainsi un bon tiers.

Du nord au sud, elle est parcourue par une chaîne montagneuse formée de roches volcaniques.

Le sommet de cette chaîne culmine à 1 467 m au niveau du volcan de *La Soufrière*.

C'est le plus haut sommet des Petites Antilles.

Sur le plan géologique l'île de la Basse-Terre émerge des eaux plus tardivement que l'île de Grande Terre.

Elle s'est mise en place entre 2,8 et 2,7 Million d'années-

La Basse – Terre est constituée de sept complexes volcaniques retraçant les différents âges d’affleurement des matières.

Le Sud Basse-Terre est constitué de 4 de ces 7 complexes :

[La Chaîne de Bouillante](#)

La **Chaîne de Bouillante** est située en bordure de la côte caraïbe et est limitée à l’est par les Pitons de Bouillante. 1 Ma et 200 000 ans (source hydrothermale)

[Les Monts Caraïbes](#)

- Les **Monts Caraïbes** forment l’extrémité méridionale de la Basse-Terre. La mise en place se déroule aux environs de 500 000 ans.

[Le Complexe Volcanique de Trois-Rivières – Madeleine](#)

Le **Complexe Volcanique de Trois-Rivières – Madeleine**. Il est localisé entre les Monts Caraïbes au sud et la Grande Découverte au nord. Son activité a débuté il y a 100 000 ans et s’est terminé il y a 1 000 ans. Coulée de Palmiste

[Le Complexe Volcanique de la Grande Découverte – Soufrière.](#)

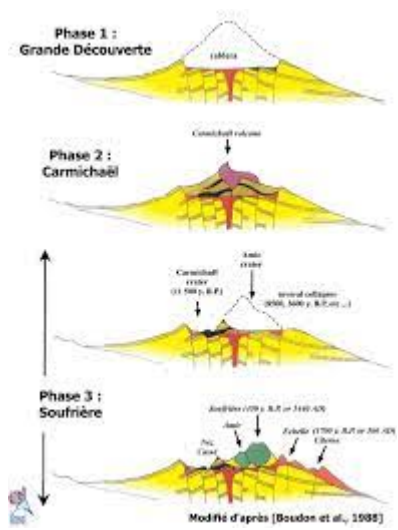
Le **Complexe Volcanique de la Grande Découverte – Soufrière**. Son activité a débuté il y a 205 000 ans et se poursuit actuellement. Il est situé entre la Chaîne Axiale et les Monts Caraïbes. Il comporte plusieurs édifices volcaniques: Grande découverte, Carmichaël, Morne Amic, l’Echelle, la Citerne et La Soufrière.

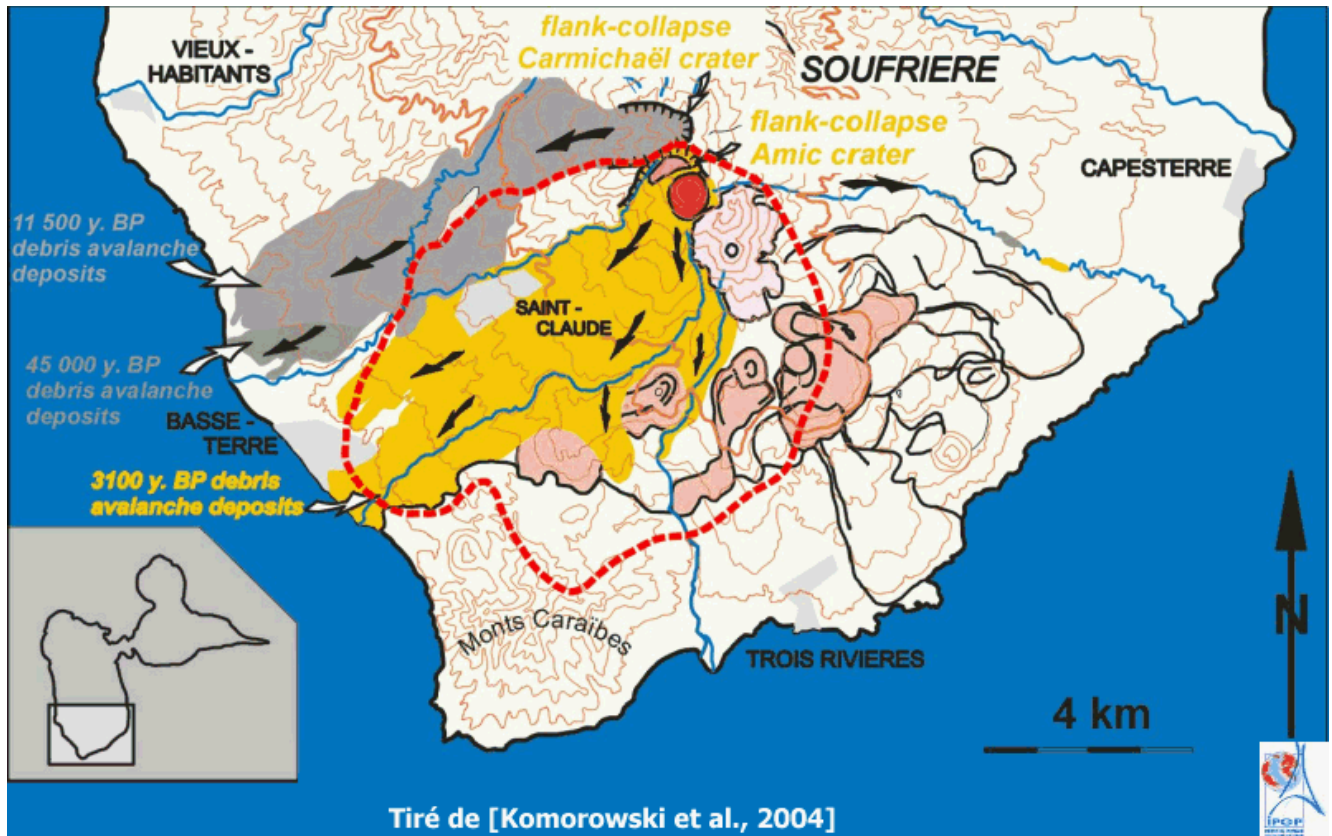
Les chaînes montagneuses qui structurent le territoire ont connu une mise en place en trois phases

La migration du Nord-est vers le sud de ce volcanisme a été évaluée à la vitesse de 18 à 25 km/Ma soit 1 à 2,5 cm/an.

La vitesse de convergence entre la plaque Américaine et la plaque Caraïbe est du même ordre.

[Pour en savoir plus](#)





Temps Préhistoriques

En Guadeloupe, c'est cette zone qui est le premier lieu d'implantation des peuples préhistoriques dits précolombiens. Une ère d'occupation découpée par les spécialistes en deux grands âges : pré-céramique et céramique (avant et après l'invention de la céramique).

Source : <https://hal.univ-antilles.fr/hal-01680307/document>

L'âge céramique

L'âge céramique est ensuite quant à lui divisé en quatre phases :

Saladoïde Ancien, Saladoïde modifié, Troumassoïde et Suazoïde.

Venant de Trinidad ces peuples ont laissé des traces sur l'archipel dès 2275 avant JC.

Source

Ces groupes introduiront dans l'archipel la poterie, l'agriculture ainsi qu'un certain nombre d'espèces animales (chien, agouti, manioc, iguane (*Iguana iguana*)).

Ils seront les premiers à construire de vrais villages qu'ils installeront d'abord sur les meilleures terres agricoles.

Dès l'origine, ces pionniers établiront, dans certaines îles, des sites de grande surface, comme celui de Pearls à Grenade, de Vivé en Martinique ou de Trants à Montserrat.

[Arawaks de culture Saladoïdes,]

La distinction (souvent retenue dans la culture populaire) entre les arawaks et les caraïbes serait surtout linguistique selon des études récentes.

La société kalinago

La société kalinago est caractérisée, d'un point de vue linguistique, par un phénomène de diglossie. En effet, les hommes et les femmes parlent deux «langues» différentes. La langue des femmes est totalement arawak. La langue des hommes est, elle, caractérisée par une grammaire arawak et une base lexicale majoritairement arawak au sein de laquelle ont été introduits une quantité importante de termes d'origine caraïbe.

Au XVI^e siècle, ils occupaient les Petites Antilles depuis Tobago jusqu'à la Guadeloupe, et de manière plus disséminée vers le nord, à Saint-Christophe et Anguilla. Au centre de cet archipel, la Dominique et Saint-Vincent, les îles les plus peuplées, formaient le cœur de la société caraïbe. Là vivaient les plus grands chefs et étaient organisés les grands

rassemblements... Ces hommes circulaient sans cesse d'île en île pour assister aux cérémonies, rendre visite à leur famille, propager des nouvelles ou échanger des biens. Leur maîtrise de la navigation a impressionné les chroniqueurs. « Ils se déplaçaient si vite qu'ils pouvaient rattraper un voilier à force de rames », rapporte l'historien Jean-Pierre Moreau qui, dans les années 1980, a découvert et publié le texte de l'Anonyme de Carpentras ([Un flibustier dans la mer des Antilles](#), éd. Payot, 2002). Creusées dans des troncs, leurs embarcations pouvaient mesurer jusqu'à 18 mètres de long et contenir une soixantaine de personnes. Un art de la course sur mer qui les conduisait à de fréquentes incursions vers le nord, à Porto Rico, comme vers le sud, dans le delta de l'Orénoque. Des expéditions parfois guerrières, mais aussi commerciales.

La distinction effectuée par les Européens entre Arawaks des Grandes Antilles (Taïnos) et Caraïbes des Petites Antilles (Kalinagos) possède une réalité sociale indiscutable.

[La société taïno](#)

La société taïno est une société hiérarchisée selon un système de chefferie, le caciquat. La société est dominée par les caciques qui sont issus de la classe dominante, les «Nitainos». Ils tirent leurs pouvoirs politiques de leur statut de chefs religieux. La classe dominée porte le nom de «naborias».

À l'opposé, les Amérindiens des Petites Antilles vivent selon un mode essentiellement égalitaire. S'il existe des hommes plus importants que d'autres dans un village (chef de guerre, chef religieux, etc.), ce pouvoir n'est pas héréditaire.

De plus, il est limité à un domaine d'activités et peut aussi être limité dans le temps. L'unité de base, politique, sociale et économique, est le village. Des liens existent cependant à un niveau supérieur entre les différents villages. Ils sont

réactivés à l'occasion d'échanges commerciaux, de guerres ou de mariages.

Cette différence sociale pourrait aller dans le sens d'une réelle différence ethnique entre les deux groupes.

Cependant, la distinction effectuée par les chroniqueurs s'appuie aussi sur d'autres éléments qui ne sont pas de nature ethnique ou culturelle.

Dès 1503 la reine Isabelle d'Espagne proclame la mise en captivité des peuples qui résistent à sa domination il en découle en 1511 une classification par Diego Colon qui se conclura en 1518 par la distinction entre «Caraïbes» et «non Caraïbes» devenant un enjeu de plus en plus important pour la Couronne d'Espagne, Rodrigo de Figueroa est appointé en tant que juge, avec les pleins pouvoirs, afin de produire une classification définitive des cultures amérindiennes, partout dans les territoires connus des Espagnols.

Les différences qui existent entre ces deux classifications témoignent de leur caractère économique. Ainsi chaque île va être classée en fonction de l'intérêt que trouveront ou non les Espagnols.

Le Caraïbe désormais dans cette assertion c'est l'Amérindien qui peut être réduit en esclavage. En effet, les Grandes Antilles vont être le premier espace américain à être transformé en colonie d'exploitation. Il va en découler un besoin de main-d'œuvre servile pour travailler dans les plantations et les mines d'or.

Les premières victimes de l'esclavage aux Antilles vont être les Kalinagos.

[Traces et empreintes](#)

Le Sud Basse-Terre est le couffin des sites archéologiques les plus remarquables révélant en particuliers les gravures rupestres dites des roches gravées ou encore des céramiques

archéologiques témoins des différents âges de peuplements amérindiens de la Guadeloupe.

D'abord la ville de Trois rivières s'illustre avec le Parc des roches gravées qui regroupe 20 roches gravées présentant plus de 230 gravures datées du 4^{ème} siècle de notre ère, le territoire recèle d'autres sites inestimables dont les trésors sont insoupçonnables :

- Le Site de l'Anse Galets : 9 roches gravées et 2 polissoirs inscrits au titre des monuments historiques Décembre 2012
- Le Site de la vallée d'or : 76 roches gravées et 26 polissoirs inscrits au titre des monuments historiques Décembre 2008
- Le Site de l'Anse Duquéry : inscrits au titre des monuments historiques Décembre 2013
- Le Site du Petit Carbet : situé au long du cours de la rivière Carbet et inscrits au titre des monuments historiques 2013

Mais Trois rivières n'est pas le seul théâtre de ces pétroglyphes mystérieux, les sites ornés du littoral (dont fait notamment partie le parc archéologique des roches gravées), était très probablement utilisés par une pluralité de groupes différents dans le cadre de leur approvisionnement en eau lors de trajets interinsulaire ou lors de rassemblements périodiques

Ainsi on retrouve des roches gravées dans les communes de Baillif (rivière du Plessis) et de Vieux Habitants (Grand Rivière), mais aussi à Capesterre Belle Eau (Embouchure Pérou inscription par arrêté du 30 novembre 2015)

La ville de Capesterre Belle Eau referme les fossiles de 2 phases chronologiques de l'ère précolombienne la plus ancienne, cédroso saladoïde déjà repérée lors de fouilles des gisements de l'Allée Dumanoir s'illustre aussi sur ceux de Moulin à

Eau.

On y retrouve aussi des niveaux d'occupation sous formes d'aires de rejets qui relèvent du troumassan troumassoïde et sont extrêmement bien conservés malgré l'érosion liée à l'exploitation agricole.

Il est ainsi possible d'imaginer une occupation évolutive du littoral vers l'intérieur des terres au fil des âges d'occupation :

occupation cédro-san-saladoïde installée à 200 m du littoral et mise au jour en bordure de l'Allée Dumanoir (sites de la Rivière du Grand Carbet, de l'Allée Dumanoir et de Moulin-à-Eau) , puis ère troumassan troumassoïde intermédiaire et enfin le village troumassoïde localisé à Fromager, plus à l'intérieur des terres.

<https://journals.openedition.org/adlfi/117944>

[Extermination et mise en Captivité](#)

La Guadeloupe n'était en 1511 pas classée "Caraïbe", traduisant la volonté d'y maintenir les Amérindiens pour y consacrer le projet de colonisation, initié dès la promesse de céder l'archipel à l'ambassadeur de Venise en 1496.

Pourtant en dépit de ses règles, on y observe un accroissement notable du peuplement de Caraïbes qui s'y réfugient pour fuir les sévices perpétrés à leurs rencontre dans les grandes îles.

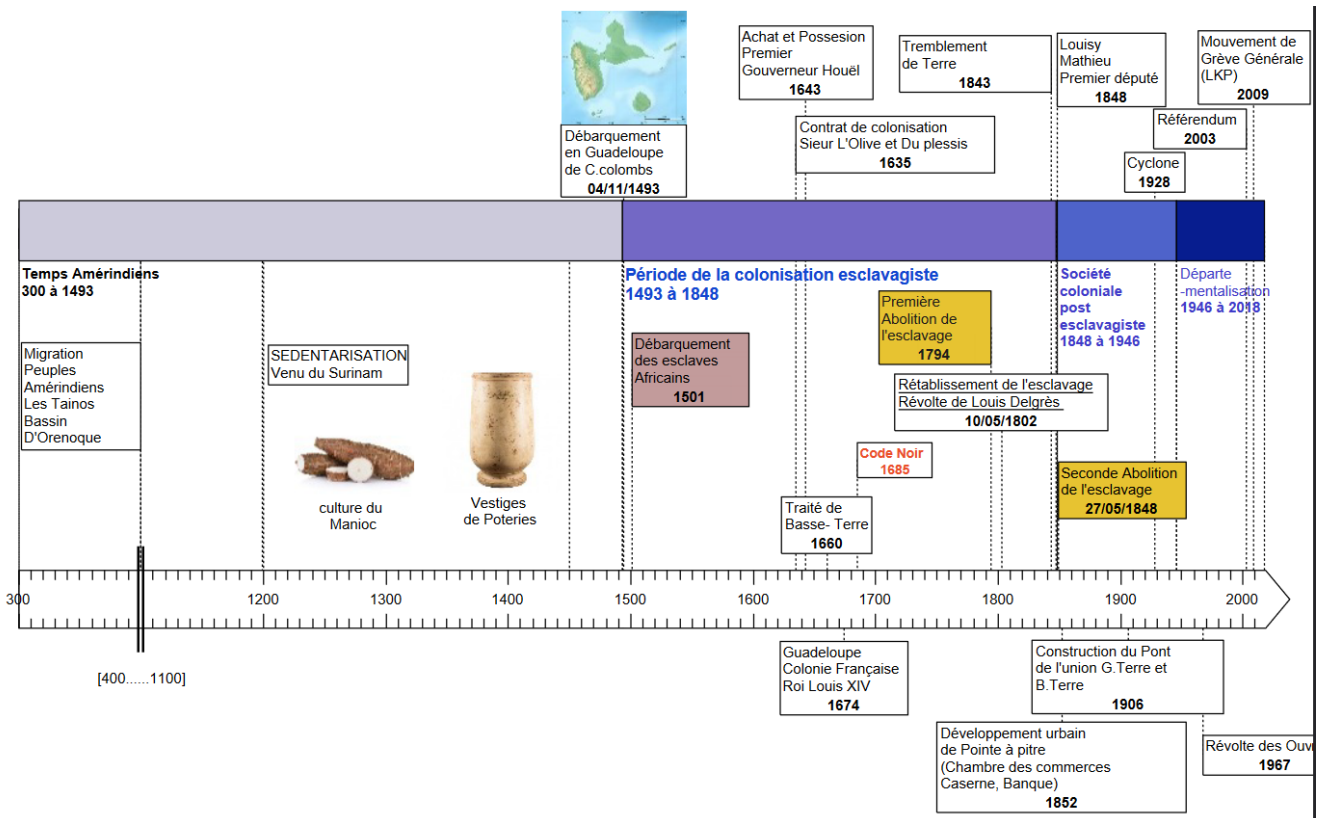
En 1542, la nouvelle loi interdit de réduire en esclavage les Amérindiens. Cette date correspond à la diminution de l'afflux d'or américain en Espagne.

En 1547, il est à nouveau autorisé de réduire les Caraïbes en esclavage mais seulement les hommes.





En savoir plus



Temps Coloniaux

Offrant des ressources inestimables, notre territoire est le lieu d'implantations naturelles des colons européens qui s'approprient tour à tour l'archipel.

[Le débarquement de Colomb](#)

Lors de son deuxième voyage vers le Nouveau Monde, le 04 novembre 1493, Christophe Colomb "aborde" sur cette île que ses habitants, les Indiens Caraïbes, appellent Caloucaéra.

C'est le jour du pèlerinage de la *Sierra de Guadalupe*, en Estrémadure, d'où le choix de ce nom pour rebaptiser cette terre.

En 1496 : L'équipage de Christophe COLOMB de retour à Capesterre Belles eaux est reçu à coup de flèches empoisonnées, en représailles des exactions commises depuis 3 ans.

La Guadeloupe devient un lieu de résistance des Caraïbes.

[L'installation de la Colonie](#)

Le 28 juin 1635, Jean Duplessis et Charles de l'Olive, de la *Compagnie des Isles d'Amérique* (ou *des Isles de l'Amérique*), débarquent avec 400 colons engagés par contrat pour trois ans, à la pointe Allègre et prennent possession de la Guadeloupe au nom du roi Louis XIII.

C'est de cet acte que l'on date le fait politique que la Guadeloupe devient française.

Le premier geste du colon Charles Liénart de l'Olive, arrivé en Guadeloupe, est de planter une croix. Geste symbolique qui affirme les ambitions de la Compagnie des îles d'Amérique : convertir les « sauvages » et prendre possession des terres.

Le pas avait été franchi dix ans plus tôt, à Saint-Christophe où Français et Anglais avaient massacré des centaines de familles caraïbes. Des voix s'élevèrent, par exemple celle de

Jean du Plessis, l'associé de Liénart de l'Olive, partisan d'une amitié franco-indienne, ou du père Breton qui refusait « de faire la guerre injustement à une nation libre et lui ravir ses biens et ses habitations ». Mais les bons sentiments ne pesèrent pas lourd face aux appétits commerciaux de la Compagnie. Les jardins, où les Kalinagos cultivaient leurs fruits et des plantes médicinales, furent pillés, les terres défrichées pour y planter du tabac... Il en fallait plus pour faire plier ces guerriers.

Il est à noter que s'est fondée en [1636](#), la plus ancienne paroisse et commune de Guadeloupe et des [Antilles françaises](#). Son nom historique était auparavant *Habitants* avant de devenir *Vieux-Habitants*.

Deux en plus tard éclora Bouillante A l'époque on la nommait "ilet-aux-Goyaves", Fontaines Bouillantes puis Bouillante, la ville tire son nom des sources d'eau chaude de sa région aux : vertus thérapeutiques reconnues.

[Extension et Prémices d'un développement](#)

Le 4 avril 1640, M. Aubert, ancien chirurgien du Roi à l'île de Saint-Christophe et époux de la veuve de Du Plessis, est nommé par la Compagnie des Iles d'Amérique, lieutenant général de l'île de la Guadeloupe, en remplacement de l'Olive. Il s'emploie à faire la paix avec les Caraïbes et à amener dans l'île la prospérité tant attendue.

La région sud-ouest de la Guadeloupe réunit les caractères d'une région salubre : située au pied des montagnes, bien arrosée mais sans humidité excessive, elle possède de très nombreuses rivières et ravines. L'absence de marécages en fait un site attrayant pour le colonisateur, ainsi que la proximité d'un port ou d'une bonne rade.

Sur le site initial de la rive gauche de la rivière du Galion, qui n'est autre que l'actuel quartier de Rivière Sens, Aubert fit construire sa maison à charpente de deux étages, qui fut, paraît-il, fort longtemps, la plus belle de l'île. Mais il ne devait guère en profiter car, un seigneur de la Compagnie, Charles Houël, petit noble normand très ambitieux, réussit, après un voyage effectué en Guadeloupe en 1642, à se faire nommer gouverneur de l'île, le 1er avril 1643.

Aubert, qui se retrouve sous ses ordres, n'hésite pas à qualifier son action d'ingratitude et de trahison, car il l'avait reçu avec tous les honneurs. Sa présence constitue une gêne pour Houël qui met en oeuvre une machination contraignant Aubert à s'éloigner de la Guadeloupe.

Désormais seul maître de l'île, il contribue comme les gouverneurs des autres îles à accroître les difficultés de la Compagnie jusqu'à l'acculer à la faillite. Aussi, en 1649, lorsque cette dernière se décide à vendre son empire colonial, Houël et son beau-frère, le sieur Jean de Boisseret d'Herblay, achètent la Guadeloupe, la Désirade, les Saintes et Marie-Galante pour 60000 livres de pétun (tabac).

L'homme d'affaires Charles Houël fut nommé gouverneur de la Guadeloupe en 1643 par la compagnie des îles d'Amérique fondée par D'Esnanbuc).

Dès lors se développe en Guadeloupe, avec l'aide d'experts juifs hollandais chassés du Brésil, la culture de la canne à sucre.

Le gouverneur Houël organise l'importation d'esclaves africains, dès 1641.

Il fonde Basse-Terre en 1649 et y fait construire le fort Delgrès.

En 1664, la Compagnie des Indes occidentales, créée par Colbert, rachète la Guadeloupe à Houël et l'archipel passe

sous le contrôle de l'autorité royale.





Un développement douloureux

[Des personnes réduites en esclavages](#)

Dès 1641, la Guadeloupe voit débarquer ses premières personnes réduites en esclavages

Les premiers esclaves africains destinés à la toute nouvelle colonie de la Guadeloupe arrivent à la Pentecôte de 1641, soit 6 ans après l'installation des premiers colons .

Ils sont 60, suivis d'une centaine d'hommes et de femmes quelques années plus tard.

L'arrivée de colons juifs hollandais qui fuient le Brésil avec 300 de leur esclaves en 1654 marque le début de l'augmentation rapide de la population servile. Dès 1656 la Guadeloupe compte

12 000 blancs et déjà 3000 esclaves noirs soit deux fois plus que la Martinique. Le rapport va vite s'inverser. A la révolution française en 1789, l'île compte 13.712 blancs, 3.058 noirs libres et 89.823 esclaves.

Les conditions de vie et de labeur sont inhumaines. Les cadres réglementaires (Code noir) ou religieux (évangélisation) ne visent qu'à justifier les pires atrocités et sévices commises sur ces hommes et femmes suppliciés.

[Le courage tragique des marrons](#)

Mais malgré les fers la surveillance des contre-maitres et les châtiments encourus il n'était pas rare que certains aient la bravoure de s'échapper.

Cette digne quête de la liberté au péril même de leurs vies porte un nom qui a traverser les âges : Le marronnage.

Ce mot viendrait d'une déformation de l'espagnol « cimarron » (sauvage)

Il est attesté qu'il a existé des bandes de marrons et même qu'une révolte conduite par Etienne en 1736 avait avorté de peu. On parla même de camp de jusqu'à 600 hommes qui seraient 1 siècle plus tard des descendants de ces insurgés là.

(<https://www.erudit.org/fr/revues/bshg/1998-n116-117-118-bshg03406/1043197ar.pdf>)

[La Bataille des saintes tournant de la guerre franco-anglaise](#)

Bataille des saintes du 09 avril au 12 avril 1782 pendant la [guerre franco-anglaise](#)

C'est la dernière bataille navale livrée dans les eaux américaines au cours de cette guerre. En [1783](#), la [Grande-Bretagne](#), l'[Espagne](#) et la [France](#) signent le [traité de Versailles](#) qui redistribue, entre autres, les colonies britanniques, espagnoles et françaises des [Antilles](#). La bataille des Saintes marque un tournant dans la tactique des

combats en mer, au sens où l'engagement débouchera désormais sur de véritables batailles d'anéantissement.

Le [César](#) (74 canons), capturé par les Britanniques, explose dans la nuit du 12 au 13 avril.

Ce sacrifice n'a cependant pas été inutile car le reste de l'escadre peut se replier. Les pertes françaises sont de 2 000 morts ou blessés et 5 000 prisonniers. Côté navires, outre le *Ville de Paris*, le [Glorieux](#), l'[Hector](#) et l'[Ardent](#), la marine française perd le *Caton* et le *Jason* qui sont poursuivis et capturés le 19 avril au large de Porto Rico lors de la [bataille du canal de la Mona](#).

Temps Modernes

à SUIVRE

Articles à venir

Abbé Grégoire

Arrivée des Indiens

1 ère abolition de l'esclavage

1802

2 ème abolition de l'esclavage

Baudot

Saint Georges

crise du sucre

Panama

1 ere guerre mondiale

2 eme guerre mondiale

Dissidence

Tony bloncourt

Événements des jeunes lycéens qui se font tirer dessus 1947

Eboué
Ali tur
Gerty Archimède
Mars 1967
1976
2009

Histoire

Bientôt des articles à venir

[Cliquer ici](#)

Inscription et paiement

Transport

Dans le cadre de l'uniformisation de la politique de la CAGSC des transports, l'inscription ou le renouvellement d'inscription pour l'année scolaire 2024-2025 est possible en ligne.

L'inscription en ligne, c'est simple, rapide et pratique !

- 1ere inscription ou renouvellement, faire sa demande en ligne prend moins de 15 minutes !
- Vous avez connaissance automatiquement de la décision prise conformément aux règles et critères fixés par l'agglomération, sauf si votre dossier nécessite un complément d'instruction.
- Vous recevez un mail de confirmation et des indications

de votre caisse des écoles.

Pour le dépôt de de vos dossiers, veuillez cliquer ci-dessous:


[Inscription en ligne](#)

Avec 109 circuits scolaires qui sillonnent tout le territoire en moins d'une heure de trajet, l'agglomération du Sud Basse Terre participe au bon déroulement de la vie scolaire.

- Les circuits spéciaux scolaires
- Les lignes régulières de transports scolaires

Les élèves qui souhaitent utiliser les circuits scolaires doivent s'inscrire au service administratif de la caisse des écoles de la collectivité de résidence.

Pièces à fournir – inscription papier

- Ancienne carte
- La fiche d'inscription au transport complétée et signée
- 2 photos d'identité récentes
- Attestation d'inscription scolaire ou la notification d'inscription
- Copie de la carte d'identité de l'élèves/livret de famille
- Justificatif de domicile
- Coupon du règlement intérieur signé par le responsable légale 

La réinscription est obligatoire a chaque rentrée scolaire. Elle ne sera prise en compte que si la famille a payé la totalité des cotisations pour l'ensemble des enfants inscrits.

Tarif et paiement

Le tarif et le paiement des abonnements scolaires sont gérés par la caisse des écoles de la commune de résidence.

Vous pourrez bientôt effectuer votre paiement en ligne

Il est rappelé que le transport scolaire n'est pas obligatoire mais que la scolarité des enfants est obligatoire. Les usagers des transports scolaires doivent donc respecter le règlement des transports et adopter une attitude adaptée.

[Paiement](#)

Horaires et Lignes Scolaires

Transport Scolaire

Rechercher les horaires de mon bus

Rechercher les horaires de

mon bus

Ville d'habitation :

Etablissement :

Rechercher