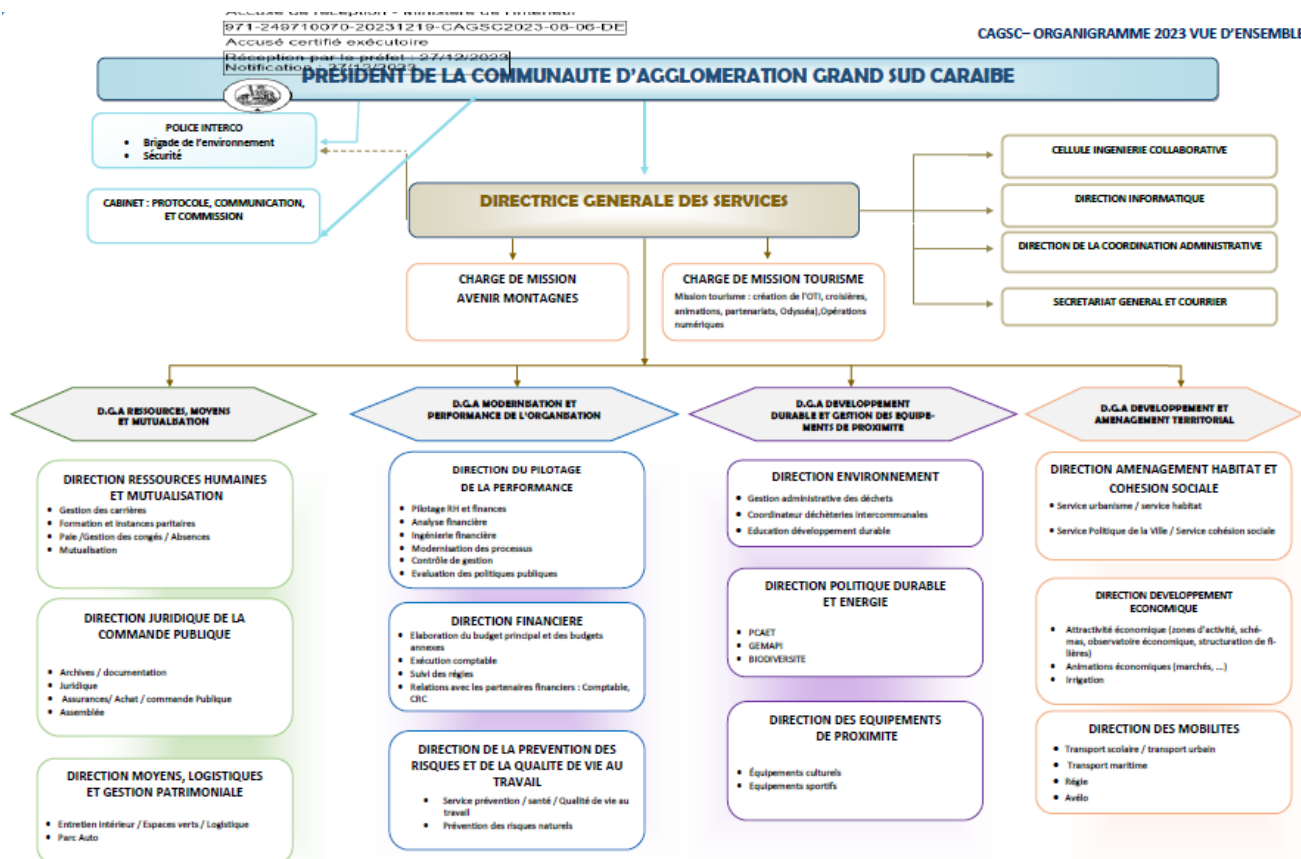


Administration

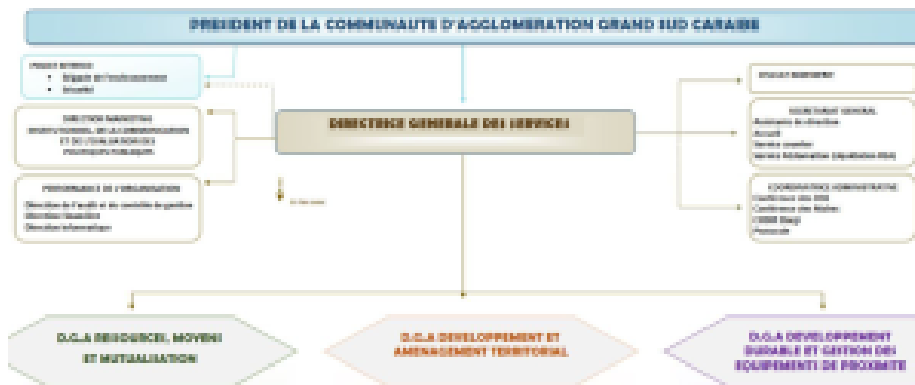
L'institution

Les missions de la communauté d'agglomération Grand Sud Caraïbe sont assurées par différentes directions. Le directeur général des services avec l'appui du directeur général adjoint ressources, moyens et mutualisation, du directeur général adjoint développement et aménagement territorial et du directeur général adjoint développement durable et gestion des équipements de proximité, assure la coordination de l'ensemble, sous l'autorité du président.



[Télécharger la vue d'ensemble](#)

[Direction Générale des Services](#)



Organigramme de la DIRECTION GÉNÉRALE DES SERVICES

Mme Natacha PETRINE,

Directrice Générale des Services

En charge de :

- La Police Intercommunale
- La Direction du Marketing institutionnel, de la Communication et de l'Évaluation des politiques publiques
- La Performance de l'organisation
- La Cellule Ingénierie
- Le Secrétariat Général
- La Coordination Administrative

Police intercommunale

M. Ruddy ÉCHEVIN, Chef de la police spéciale.

Cette direction se décompose en deux services :

- **La brigade de l'environnement** a pour vocation de réduire l'incivilité dans le domaine des déchets. Elle est chargée de mener des actions sur le terrain, en collaboration avec différents partenaires, afin de prévenir et sensibiliser les usagers sur la réglementation concernant le respect de l'environnement, spécifiquement sur l'élimination des déchets ménagers et assimilés, et de sanctionner dans le cas où la

prévention ne suffirait pas.

Contacts : secretariat-police@casbt.gp

Tél : 0590 41 57 36 / 0690 41 45 86

- **La sécurité** assure la sécurité des bâtiments et veille à la protection des personnes. Elle effectue un contrôle et une surveillance des accès et des rondes régulières. Elle prend les mesures qui s'imposent en cas d'infraction, d'accidents ou de risques menaçant la sécurité des biens ou des personnes.

Contact: secretariat-police@casbt.gp

Effectif: 12 agents

[Direction Marketing institutionnel, de la communication et de l'évaluation des politiques publiques](#)

Mme. Denise ALY, directrice du service Marketing Institutionnel, de la Communication et de l'évaluation des politiques publiques.

Cette direction a pour mission de mettre en place et de développer la communication de tous les services de la Communauté d'agglomération Grand sud Caraïbe. L'objectif est que la diffusion de l'information soit la plus large possible, en ciblant particulièrement la population du territoire, afin qu'elle ait connaissance des décisions et des actions mises en place dans le cadre de la politique communautaire.

Effectif : 4 agents.

[Performance de l'organisation](#)

Ce pôle est constitué de trois sous-directions:

- **La Direction de l'Audit et du Contrôle de gestion**, sous l'autorité de M. Jean-Luc LAQUITAINE, a pour mission d'assurer la régularité financière, juridique et comptable de la collectivité. Elle contribue au respect des obligations liées au fonctionnement du budget des collectivités, des grands principes budgétaires et des

règles des finances publiques locales.

Effectif : 1 agent

- **La Direction Financière**, sous l'autorité de Mme. Lydie GLANDOR-FLEURET, assure la fiabilité et la sécurité des procédures budgétaires et comptables, notamment dans l'exécution des dépenses et des recettes.

Effectif : 8 agents

- **La Direction Informatique**, sous l'autorité de M. Anthony GÉDÉON, est en charge de la gestion du parc informatique et des systèmes d'information.

Effectif : 4 agents

Cellule ingénierie

La Cellule Ingénierie regroupe plusieurs dispositifs.

Elle s'occupe de l'animation et du suivi des dispositifs contractuels (Contrat de Relance et Transition Écologique (CRTE), CCT, Avenir montagne...)

Elle accompagne l'élaboration et le suivi de la réalisation du Plan Pluriannuel d'Investissement (PPI) y compris la mise en place des lignes de trésorerie en lien avec l'Agence Française de Développement (AFD).

Elle met en œuvre la stratégie d'accompagnement définie par l'Etablissement Public Coopération Intercommunale (EPCI) et des communes membres au montage et à la gestion de projet pour l'émergence de projets d'investissements structurants

Elle conseille et oriente en matière de dispositifs de financement dans un accompagnement technique et administratif des projets complexes. L'élaboration de plans de financement facilite l'articulation entre les différents acteurs du financement

La cellule sera renforcée dans les semaines à venir avec le recrutement :

- D'un ingénieur travaux
- De Volontaires territoriaux en administration (VTA) (ingénierie de projet et définition projet de territoire)

Effectif : 3 agents

Secrétariat général

Le Secrétariat Général est placé, sous la responsabilité de Mme. Véronique NAGERA, au sein de la Direction Générale. Il est composé de :

- L'assistant de direction de la DGS
- L'accueil
- Le service courrier
- Le service réclamation (liquidation Régie des Eaux et Assainissement)

Coordination administrative

Le service de coordination de la CAGSC est rattaché directement à la Direction Générale des Services puisque c'est une volonté managériale de mettre en place une organisation plus efficace. De cette volonté naît la nécessité d'organiser et de coordonner le travail, à la formalisation de la fonction de la Coordinatrice Administrative, Mme. Marie-Laure MONLOUIS, au sein des services de la CAGSC. Celle-ci est en charge de :

- la conférence des DGS.
- La conférence des maires est un nouvel outil de gouvernance, complémentaire au conseil communautaire. Cette nouvelle instance de consultation et de coordination vise à renforcer le dialogue entre les maires des Communes membres et l'établissement public de coopération intercommunale (EPCI) auquel elles appartiennent. Il s'agit surtout d'une instance de débats autour « des projets communautaires à venir » ou

des « actes qui devront être adoptés prochainement ».

- Les CODIR élargis.
- Le protocole

Effectif : 3 agents

Direction Générale Adjointe Ressources, Moyens et Mutualisation



DGA RESSOURCES, MOYENS ET MUTUALISATION

M. Harry MONGAILLARD, Directeur Général Adjoint

- La Direction des Ressources Humaines
- La Direction des Moyens logistiques et Gestion patrimoniales
- La Direction juridique de la Commande Publique et des Assemblées

Direction des Ressources Humaines et Mutualisation

Mme Josette HOUELCHE, Directrice des Ressources Humaines et Mutualisation.

La Direction des Ressources Humaines et de la mutualisation a pour mission de répondre à toutes les questions en matière de souhait de mobilité, de demande de formation, de déclarations d'accident, de déroulement de carrière, de retraite, de temps de travail...

Les 4 pôles de la direction du Développement des Ressources Humaines sont:

- La gestion des carrières
- La formation et instances paritaires
- La paie/ Gestion des congés/ Absences
- La Prévention/santé

Effectif : 10 agents

Direction Moyens logistiques et Gestion patrimoniale

Mme Mylène MICHINEAU, Directrice du service Moyens Logistiques et Gestion patrimoniale

La Direction moyens logistiques et gestion patrimoniale est constituée des services d'Entretien intérieur, gestion des espaces verts communautaires, du nettoyage , du parc automobile et de la logistique et de la gestion patrimoniale.

Il s'agit essentiellement de services support, au personnel communautaire, aux usagers et aux communes-membres. 54 agents la composent avec une majorité masculine.

Les missions sont déclinées par service :

- **Le service Entretien** intérieur a comme mission l'entretien c'est-à-dire le nettoyage (balayage, vidage de poubelles et dépoussiérage) de 77 bureaux, 6 sanitaires, des couloirs, escaliers et cours. Le rôle de ce service est essentiel en termes de sécurité sanitaire du personnel et des usagers fréquentant la structure. Il était le 1er au front lors de la gestion COVID 19. Il est composé de 12 agents dont 7 femmes et 5 hommes..
- **Le service gestion des espaces verts** intervient selon un planning établi à l'entretien des espaces verts des communes-membres, débroussaillage, élagage. Il s'agit d'une équipe de 17 agents, essentiellement masculine. Celle-ci vient en support des équipes techniques

municipales sur la gestion de grands espaces. Ce service participe à la mutualisation logistique avec les communes-membres.

- **Le service logistiques et gestion patrimoniale** réalise l'entretien technique du siège, et des annexes (Médiathèque, Complexe sportif) sur les missions de peinture, plomberie, électricité, soudure et maçonnerie. Ce service est constitué de 6 agents. Sa mission est importante en termes de sécurité des bâtiments et des personnes.
- **Le service parc automobile** assure l'entretien et la gestion des véhicules de service (mise à disposition de véhicules). Le parc est composé d'une quarantaine de véhicules qui requièrent un entretien régulier. Il est en charge également de l'acquisition de véhicules. La gestion actuelle est assurée par un agent.
- **Le service Nettoyement** s'occupe du nettoyage, une équipe de 14 agents assure l'enlèvement des déchets et la propreté au quotidien. C'est une équipe essentiellement masculine qui contribue à l'hygiène et la propreté des voiries en termes de balayage, de ramassage des emballages et d'évacuation des caniveaux.

[Direction Juridique de la Commande Publique et des Assemblées](#)

M. Amédée LABINY, Directeur du service Juridique de la Commande Publique et des Assemblées

La Direction juridique de la commande publique et des assemblées est constituée de quatre services :

- **Le service juridique** qui est chargé principalement de la gestion des contentieux.
Contact mail : ccsbt2@wanadoo.fr
Effectif : 2 agents
- **Le service de la commande publique** qui intervient sur l'ensemble du processus de passation des marchés publics

: lancement des consultations, publicité des appels d'offres, ouverture/analyse des offres, exécution des marchés, veille juridique.

Contact mail : ccsbt2@wanadoo.fr

Effectif : 4 agents

- **Le service des assemblées** qui est chargé de préparer (avant) : collecte des projets de délibérations ; veiller au bon déroulement (pendant) : relever les conseillers présents, absents, représentés et le sens des votes ; et assurer le bon suivi (après) des conseils communautaires : rédaction des délibérations, des procès-verbaux, transmission au contrôle de légalité des délibérations et ensuite publication aux tiers.

Contact mail : ccsbt2@wanadoo.fr

Effectif : 2 agents

- **Le service des assurances** qui est chargé de la gestion des contrats d'assurances des biens mobiliers et immobiliers et des sinistres.

Contact mail : ccsbt2@wanadoo.fr

Effectif : 1 agent

[Direction Générale Adjointe Développement et Aménagement territorial](#)



DGA DÉVELOPPEMENT ET
AMÉNAGEMENT TERRITORIAL

Mme. Ludmilla HERMITTE-NOUREL

- La direction du Développement économique, numérique et Promotion du territoire
- La Direction Mobilité et Transport
- La Direction aménagement et Habitat

[Direction développement économique, numérique et promotion du tourisme](#)

Cette direction s'articule autour de trois services :

- Développement économique,
- Développement numérique
- Tourisme
- GAL

Elle a pour mission de :

1. Mettre en œuvre la stratégie de développement du territoire du Sud Basse-Terre s'appuyant sur la valorisation économique des Patrimoines adoptée par le Conseil communautaire du 13 décembre 2013
2. Accompagner des secteurs en déclin et faisant face à des problématiques environnementales vers l'innovation
3. Renforcer l'attractivité du territoire
4. Soutenir et accompagner techniquement et financièrement les acteurs socio-économiques

Effectif : 24 agents

[Direction Mobilité et Transport](#)

M. Loïc LEROUX, Directeur du service Mobilité et Transport

Cette direction est l'autorité organisatrice de la mobilité qui gère les transports sur l'ensemble du territoire du grand sud caraïbe. Elle est en charge du transport urbain, du transport scolaire et du transport maritime.

Effectif : 21 agents

[Direction Aménagement Habitat et Cohésion sociale](#)

Mme Maelen EDMOND-MARIETTE, Directrice du service Aménagement et Habitat

La direction Aménagement et Habitat est composée de plusieurs services :

- **Urbanisme.**
- **Habitat/foncier/patrimoine.**
- **La Politique de la ville** est en charge de la mise en œuvre d' une politique de développement social dont l'objectif est de lutter contre les inégalités sociales en ayant recours à des leviers socio-économiques.

Effectif : 6 agents

[Direction Générale Adjointe Développement durable et Gestion des équipements de proximité](#)



DGA DÉVELOPPEMENT DURABLE

M. Yann ABIDOS, Directeur Général Adjoint

- La Direction de l'Environnement
- La Direction de la Politique durable et de l'énergie
- La Direction des équipements de proximité

[Direction Environnement](#)

Mme Amélie SAINT-CIREL, Directrice du service de l'Environnement

Conformément aux statuts, la CAGSC détient et exploite la compétence collecte, transports et traitement des déchets ménagers et assimilés.

Cette compétences sont mises en œuvre par la direction de l'Environnement . Composé de 53 agents, la direction se décompose comme suit :

Service Gestion des Déchets

- Mise à disposition de containers de pré-collecte (bacs, bennes, composteurs...)
- Suivi des collectes et gestion des réclamations
- Gestion des équipements type déchetteries
- Traitement et valorisation des déchets

Service Développement Durable

- Animation, sensibilisation et prévention en matière de gestion des déchets (grand publics et scolaire)
- Planification et suivi de projets stratégiques, structurants et durables
- Déployer un partenariat avec le tissu associatif du territoire
- Garantir l'éducation à l'environnement de tous

Pour tous renseignements, contactez :

- Le standard de la communauté au [0590 99 63 20](tel:0590996320)
- Le courriel : environnement-durable@casbt.gp
- Le numéro vert : [0800 878 000](tel:0800878000)

[Direction Politique durable et Energie](#)

La CAGSC détient et exploite la Gestion des Milieux Aquatiques et la Prévention des Inondations (GEMAPI) et le Plan Climat

Air Energie (PCAET).

Service Gestion des Milieux Aquatiques et Prévention des Inondations

- L'aménagement des bassins versants
- L'entretien et l'aménagement des cours d'eau...
- La défense contre les inondations et contre la mer
- La protection et la restauration des zones humides

Le Plan Climat Air Energie (PCAET)

L'ensemble des services interagissent entre eux avec une dynamique commune. Il s'agit de mettre en œuvre des synergies croisées visant d'une part, à maîtriser la gestion des déchets en passant par une politique de réduction des déchets, de mise en œuvre de projets durables et d'amélioration, de protection, de préservation et de sauvegarde du cadre de vie.

[Direction des Equipements de Proximité](#)

Mme Marie-Line GEORGES, Directrice des équipements de proximité

Cette direction est en charge de la culture et du sport.

En effet, elle s'occupe de la gestion:

- **De la Médiathèque Intercommunale Albert Béville.** Pour l'instant fermée pour travaux de désamiantage et d'étanchéité, elle nous reviendra très bientôt plus belle et plus sûre.
- Du [Complexe sportif](#) de Rivière des pères:

La Piscine Intercommunale

HORAIRES D'OUVERTURE

Du lundi au vendredi De 7h30 à 19h30

Et le samedi de 7h30 à 19h00

CONTACT

0590267460

Effectifs : 12 agents dont 3 éducateurs sportifs

Le Stade de Rivière des Pères

HORAIRES D'OUVERTURE

Du lundi au samedi de 7h00 à 17h00

Et le dimanche de 7h00 à 12h00

CONTACT

0590269466

Effectifs : 7 agents